



# Visie Groengebied Amstelland

10 december 2009



**Visie**

**Groengebied**

**Amstelland**

# Colofon

Dit is een uitgave van Groengebied Amstelland. U kunt de visie raadplegen, bestellen en downloaden via [www.recreati Noordholland.nl](http://www.recreati Noordholland.nl). Voor vragen over de visie kunt u contact opnemen via: [bestuurssecretariaat@recreati Noordholland.nl](mailto:bestuurssecretariaat@recreati Noordholland.nl) of bellen met 023-5202820

Ontwerp: Groengebied Amstelland,  
Ronald Rijntjes, DRO Amsterdam

Beeldmateriaal: Groengebied Amstelland, DRO  
Amsterdam, Dienst Landelijk Gebied

Druk: Recreatie Noord-Holland NV  
Versie: 1.4

Redactie:  
DRO Amsterdam: Ed Buijs, Camiel van Drimmelen  
Groengebied Amstelland: Gerben Houtkamp, Miriam  
Brouwer, Natasja Janssen, Arthur van Leeuwen.

Deze visie is opgesteld door DRO Amsterdam in opdracht van Recreatie Noord-Holland NV. en in samenwerking met de partners van de gemeenschappelijke regeling Groengebied Amstelland (Provincie Noord-Holland, Amstelveen, Amsterdam Zuidoost, Ouder-Amstel en Diemen)

Recreatie Noord-Holland NV beheert en ontwikkelt recreatievoorzieningen en -gebieden in Noord-Holland. Wij streven naar een optimale invulling van de recreatieve behoefte die aansluit bij de behoeften van de recreant en hoe deze vrije tijd wil invullen. Het is daarbij een uitdaging een goede balans te vinden tussen natuur en recreatie die de totale kwaliteit van de omgeving ten goede komt.

Velsen, 10 december 2009

# Samenvatting

In het zuidelijk deel van de metropoolregio Amsterdam beheert en exploiteert Groengebied Amstelland de recreatiegebieden Amstelscheg, Diemerscheg en de Recreatieve verbindingsboog. Samen zijn de recreatiegebieden goed voor zo'n 2,5 miljoen bezoeken per jaar. Als samenwerkingsverband heeft het groengebied de visie Groengebied Amstelland opgesteld om de recreatiegebieden verder te kunnen versterken, ontwikkelen en om als gemeenschappelijke regeling meer slagkracht te krijgen bij het uitoefenen van taken. De visie vervangt het inmiddels verouderde basisplan 'Kiezen voor Amstelland' en de aanpassing hierop, die vanaf 1980 als strategische beleidsdocumenten voor het groengebied van toepassing waren. Met de nieuwe visie wil het groengebied de waardevolle landschappen door ontwikkeling behouden. Door producten en diensten uit de recreatiegebieden beter te benutten en te stimuleren wordt de relatie tussen het stedelijk gebied en het waardevolle achterland versterkt.

Voor elk van de deelgebieden is in de visie een sterkte-zwakke analyse gemaakt waarbij de effecten van de belangrijkste regionale (ruimtelijke) ontwikkelingen zijn meegenomen. De drie recreatiegebieden hebben elk een eigen identiteit, met bijbehorende kansen en bedreigingen, die vragen om passende maatregelen voor de korte en lange termijn. In de visie worden deze beschreven en staat aangegeven hoe de deelgebieden afzonderlijk, maar ook als geheel een toekomstvaste recreatieve functie kunnen krijgen.

Voor de Amstelscheg als waardevol cultuurhistorisch landschap gelden de veehouderij en de rivier de Amstel als 'dragers' van het landschap. Om de rust en ruimte in de Amstelscheg verder te ontwikkelen wil het groengebied de verkeersdruk in het gebied verlagen en de mogelijkheden hiervoor met de stadsregio Amsterdam onderzoeken. Mede door de naam Amstelscheg te verbinden aan producten uit de streek dient de naamsbekendheid van het gebied vergroot te worden. Door nadrukkelijk gebruik te maken van de ruimtelijke ontwikkelingen rondom de rijksweg A2 en de spoorlijn Amsterdam-Utrecht kunnen recreatieve (doorgaande) routes ter versterking van de scheg worden toegevoegd.

In verhouding met de andere twee deelgebieden is de Diemerscheg ruimtelijk het meest versnipperd. De 'kamers' die hierdoor zijn ontstaan, wil het groengebied juist (in positieve zin) gebruiken door ze elk een eigen karakteristiek te geven. Daarnaast wordt de routing in en door het gebied verbeterd en moeten bestaande historische linten langs de rivieren gekoesterd worden. Aangezien de regionale (recreatieve) functie van het gebied te beperkt is, dient deze verbeterd te worden. Het groengebied wil dit bewerkstelligen met nieuwe voorzieningen en (beperkte) vormen van verblijfsrecreatie.

De Recreatieve verbindingsboog staat onder druk van verdere verstedelijking. Belangrijk is het behoud van het huidige groenareaal en verbetering van de kwaliteit. In dit deelgebied zijn beperkte horecavoorzieningen en Groengebied Amstelland wil onder meer de mogelijkheid scheppen om meer hoogwaardige horecavestigingen te creëren. De Recreatieve verbindingsboog moet meer verbonden worden met het Amsterdamse stadsdeel Zuidoost. Dit kan door

meer initiatieven zoals natuurvereniging De Ruige Hof een rol te geven bij de buurttopbouw in zuidoost. Verder kunnen fiets- en wandelroutes vanuit het stadsdeel beter aangesloten worden op de groene recreatieve routes door het deelgebied.

Om de doelstellingen van de visie te verwezenlijken stelt Groengebied Amstelland een uitvoeringsprogramma op. Hierin worden maatregelen voor behoud en verbetering van de natuur- recreatiegebieden en concrete projecten met de samenwerkende partners en stakeholders uitgewerkt. Met behulp van een projectenlijst kan vervolgens ingespeeld worden op nieuwe financieringsbronnen die geïntroduceerd zijn bij de invoering van het landelijke Investeringsbudget Landelijk Gebied (ILG), maar ook op collegeprogramma's van deelnemende gemeenten en Europese fondsen.

# Inhoudsopgave

1. Inleiding	6	<b>Bijlagen:</b>	
1.1 Aanleiding	6	1. Mogelijke locaties recreatietransferia	30
1.2 Doelstelling en procesbeschrijving	7		
1.3 Leeswijzer	7		
2. Gebiedsbeschrijving	8	<b>Kaarten en afbeeldingen:</b>	
2.1 Korte karakteristiek	8	1. Sfeerbeelden Amstelscheg, Diemerscheg en Recreatieve verbindingsboog	
2.2 Gebied in zijn context	10	2. Landschapsstructuur 'Metropoolregio Amsterdam'	
3. Analyse	13	3. Deelgebieden Groengebied Amstelland	
3.1 Algemene gebiedsanalyse	13	4. Regionale ontwikkelingen in (en rondom) Groengebied Amstelland	
3.2 Analyse Amstelscheg	14	5. Gebruikersgroepen Groengebied Amstelland	
3.3 Analyse Diemerscheg	15	6. Metropolitane landschap 2020 'Scheggen'	
3.4 Analyse Recreatieve verbindingsboog	16	7. Beleidsaccenten behoud- en ontwikkeldrang	
3.5 Ruimtegebruik	18	8. Opgaven vanuit gebruikersperspectief	
4. Opgave	20		
4.1 Algemeen	20		
4.2 Wat wil het groengebied?	22		
4.3 Behoud door ontwikkeling	22		
4.4 Benutten en stimuleren van diensten	22		
4.5 Versterken relatie tussen stad en land	23		
4.6 Behoud versus ontwikkeling	24		
5. Uitwerking regionale koers	26		
5.1 Imago en samenwerking	26		
5.2 Groengebied versus doelgroepen	26		
5.3 Ontwikkeling Amstelscheg	27		
5.4 Ontwikkeling Diemerscheg	28		
5.5 Ontwikkeling Recreatieve verbindingsboog	28		
6. Rol van het groengebied	29		
6.1 Realiseren van ambities	29		

# 1 Inleiding

## 1.1 Aanleiding

Het westen van Nederland kent tien recreatiegebieden die dicht bij de grote steden liggen. Dit zijn recreatieve voorzieningen voor stedelingen, gelegen in landelijke gebieden. Ze hebben doorgaans een ruime functie gecombineerd met landbouw, wonen en bedrijvigheid. Het beheer van de gebieden wordt gefinancierd door de betrokken gemeenten en provincie en speelt zich vooral af op het grondgebied van niet-stedelijke gemeenten. De samenwerking tussen gemeenten en provincies is vormgegeven in een Gemeenschappelijke Regeling, een verregaande vorm van samenwerking met een eigen bestuur.

Groengebied Amstelland is het samenwerkingsverband van de gemeenten Amsterdam, Amstelveen, Diemen, Ouder-Amstel en de provincie Noord-Holland. Het heeft als doelstelling om een harmonisch landschap te ontwikkelen, afgestemd op een evenwichtige ontwikkeling van openlucht recreatie, een evenwichtig natuurlijk milieu en een gezonde agrarische bedrijfsvoering (artikel 2 Gemeenschappelijke Regeling Groengebied Amstelland).

De belangrijkste dagelijkse taken van Groengebied Amstelland zijn het beheren en exploiteren van de recreatiegebieden en houden van toezicht. Binnen het taakveld recreatie heeft Groengebied Amstelland ook de verantwoordelijkheid om op de lange termijn te sturen. Het Groengebied kent een beheersgebied waar zij het feitelijke groenbeheer uitvoert en eigendomsrechten heeft. Daarnaast is er een werkingsgebied waarbinnen zij de ontwikkelin-

gen actief kan beïnvloeden en toezicht houdt op het recreatief gebruik.

De Amsterdamse agglomeratie, met in het zuiden Diemen en Amstelveen vormt de kern van de Amsterdamse metropolitane regio. De agglomeratie bestaat uit stadslobben met harde (verstedelijkte) randen. Tussen deze lobben liggen groene wiggen, scheggen genoemd, die tot diep in het stedelijk gebied reiken. Groengebied Amstelland ligt aan de zuidrand van Amsterdam en bestaat voor het grootste deel uit twee scheggen. Het gebied wordt intensief gebruikt met circa 2,5 miljoen bezoeken per jaar. De functie van de scheggen als uitloopgebied voor de stedeling werd al erkend in Algemeen Uitbreidingsplan (AUP) van Amsterdam uit 1934. Tussen 1975 en 2005 is er veel geïnvesteerd in het recreatieprogramma en heeft de beheerorganisatie van Groengebied Amstelland vorm gekregen. De laatste grote investeringsslag was het programma 'Kiezen voor Amstelland' dat liep tussen 1990 en 2005.

Inmiddels heeft de zuidrand van de Amsterdamse agglomeratie zich ontwikkeld tot het belangrijkste zwaartepunt van de Nederlandse economie met Schiphol, de Zuidas, het centrumgebied Amstelveen en de Arenaboulevard in de directe nabijheid.

De dynamiek en het tempo van de stedelijke ontwikkeling verschillen echter wel met die van het landelijk gebied.

Vastgoedontwikkelaars erkennen de lege en relatief gave stadsrand inmiddels als selling point. Tegelijkertijd zijn de agrarische bedrijven binnen het gebied zich voorzichtig aan het richten op plattelandsverbreding. Een zeer actieve vereniging van agrariërs en burgers is opgericht onder de naam 'Beschermers Amstelland'.

De beheerorganisatie van het Groengebied Amstelland heeft als gevolg van ontwikkeling van de regio te maken met een groeiend aantal potentiële partners. De waarde van de open ruimte neemt met het dicht worden van de omringende stedelijke ruimte steeds verder toe, letterlijk en figuurlijk. Hiermee nemen ook de ruimtedruk en ontwikkelingskansen toe.

Een van de aanleidingen voor het opstellen van een visie op het Groengebied Amstelland is het aflopen van het investeringsprogramma 'Kiezen voor Amstelland' en de vraag of het Groengebied na afronding van dit programma nu voltooid is.

## 1.2 Leeswijzer

In dit hoofdstuk wordt de doelstelling van de visie beschreven, waarna in hoofdstuk 2 een beschrijving van Groengebied Amstelland en de drie deelgebieden gegeven wordt. In dit hoofdstuk worden daarnaast enkele grootschalige regionale ontwikkelingen genoemd die van invloed zijn op de recreatiegebieden. Voor zowel het gehele groengebied als voor de deelgebieden geven sterkte-zwakke analyses in hoofdstuk 3 de belangrijkste aandachtspunten per gebied. Tevens wordt in dit hoofdstuk een analyse van de verschillende gebruikersgroepen gemaakt. Nadat in hoofdstuk 4 de belangrijkste opgaven voor de gebieden beschreven zijn, beschrijft hoofdstuk 5 voor zowel het gehele gebied als voor de deelgebieden de ontwikkeling die het bestuur nastreeft. Tot slot wordt in hoofdstuk 6 een toelichting gegeven hoe het groengebied de ambities wil realiseren.

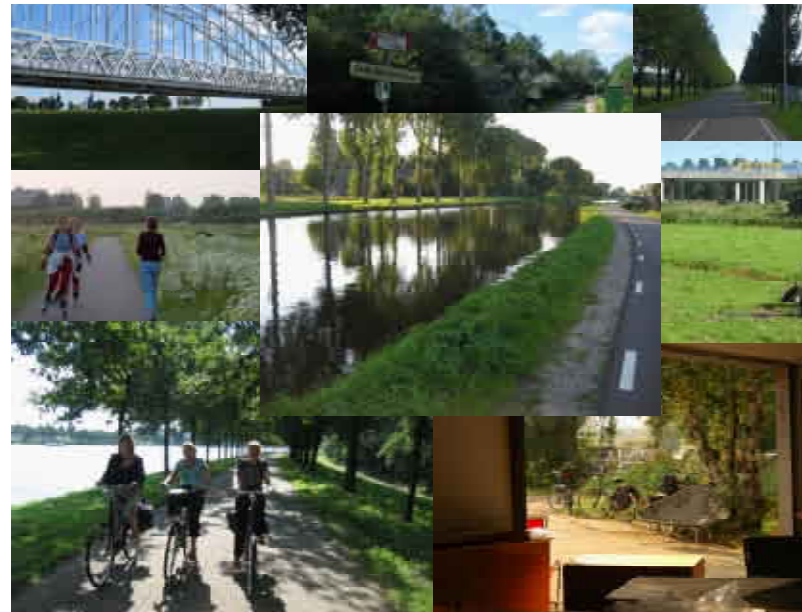
### 1.3 Doel van de visie en proces

Deze visie is een onderdeel van een breder proces waarin een koers en handelingsperspectief (strategie) voor Groengebied Amstelland worden ontwikkeld, om zo meer (slag)kracht te kunnen verzamelen en de taken van het recreatieschap beter te kunnen uitvoeren. Het Groengebied formuleert in deze visie haar ambities. Dit is het eigen sectorale streven van het bestuur en is niet bedoeld als toetsingskader maar als uitlijning van de eigen ambities.

Uitgangspunten voor deze visie zijn:

1. Behoud van het landschap door ontwikkeling staat centraal;
2. Beter benutten en stimuleren van de productie van diensten vanuit het gebied voor de regio;
3. Versterken van relatie tussen stad en land.

De visie heeft een aanloop gehad van ongeveer een jaar. In deze aanloop zijn bijeenkomsten gehouden met het bestuur en met stakeholders van het Groengebied Amstelland.



Sfeerbeelden  
Diemenscheg

Sfeerbeelden:  
Geinzone / recreatieve verbindingsoog

Sfeerbeelden:  
Amstelscheg



## 2 Gebieds- beschrijving

### 2.1 Korte karakterisering

Het landschap van Amstelland is zeer gevarieerd. De twee scheggen, Amstelscheg en Diemerscheg, hebben elk een eigen karakter. In de Amstelscheg biedt de groene stadsrand toegang tot een uniek, open cultuurlandschap. Bijzondere landschappelijke en cultuurhistorische waarden karakteriseren de Amstelscheg, met name de Amstel met zijrivieren en statige 17e-eeuwse landhuizen. Er zijn eeuwenoude veenpolders, niet-ontveend bovenland langs de Amstel en jongere, dieper gelegen ontveende polders. Het gebied opent zich naar de ruimere landschappen van het Groene Hart.

De Diemerscheg is ook een van origine open (en oud) cultuurlandschap maar wordt overheerst door een lange geschiedenis van transportlijnen van Amsterdam richting Vechtstreek, zandgronden en het Europese achterland. Dijken en trekvaarten zijn aangevuld en deels vervangen door scheepvaartkanalen, spoorwegen en auto(snel)wegen. De versnipperde landschapsrestanten zijn voor een deel bebost. De oorspronkelijke landschappelijke dragers zijn de riviertjes de Gaasp en Diem. Deze zijn versneden door moderne lijnen en vervaagd door inpoldering en grootschalige stedenbouw. Maar er is voldoende van de scheg over om als historische basis voor een herkenbaar en leesbaar landschap te dienen. Buiten het werkingsgebied van het Groengebied Amstelland, maar belangrijk voor de Diemerscheg, zijn het Diemerpark en het aangrenzende schiereiland Diemervijfhoek, die via de oostelijke ontsluitingsweg

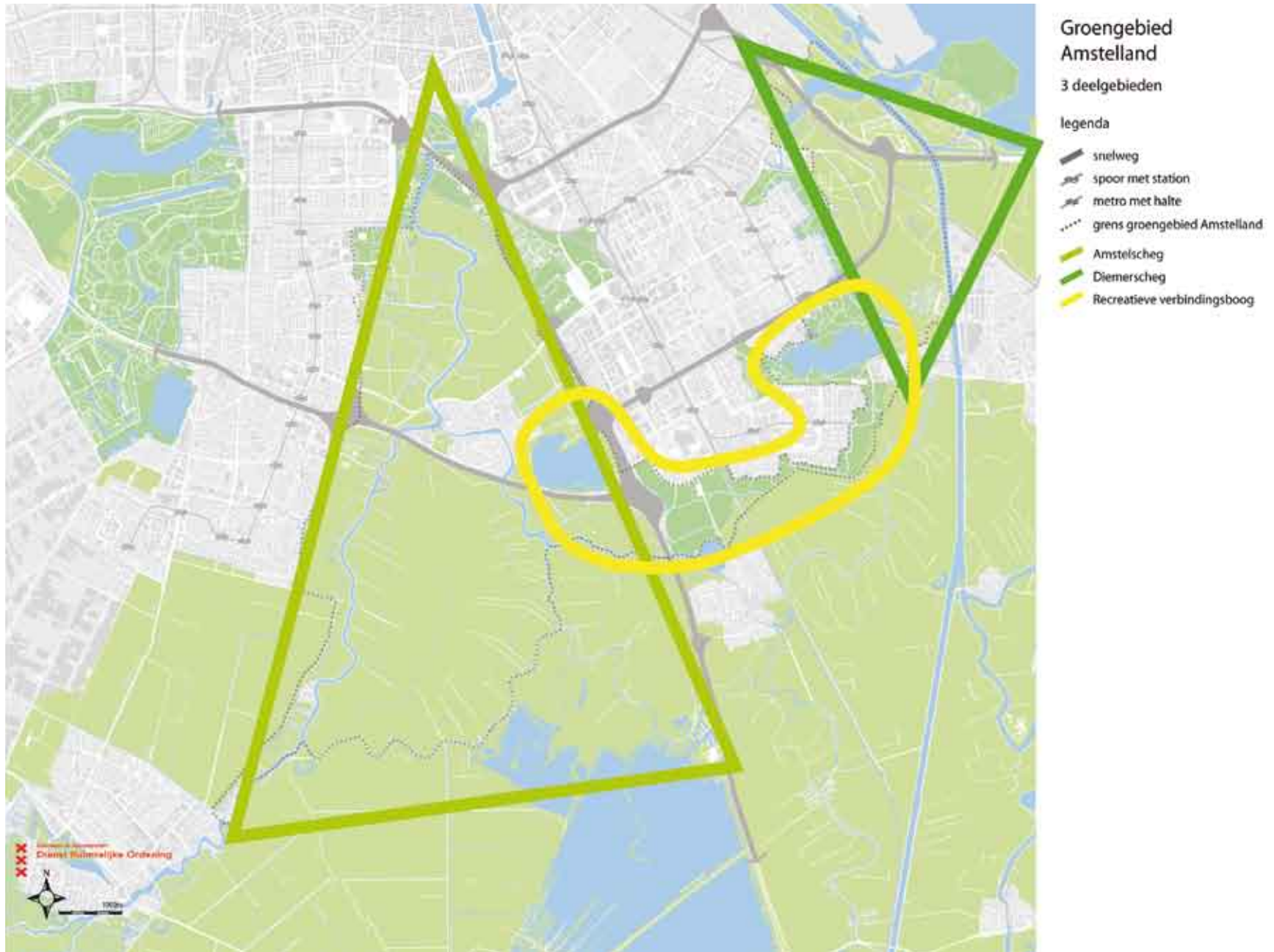
van IJburg en de verbeterde brugaansluiting over het Amsterdam-Rijnkanaal binnenkort goed verbonden zullen zijn met de Diemerscheg.

Tussen de Amstelscheg en de Diemerscheg ligt de Geinzone, ook wel aangeduid als de "recreatieboog" met hierin de Gaasperplas, de Hoge Dijk en de Ouderkerkerplas als intensief gebruikte recreatieve voorzieningen. Dit gebied heeft een meer parkachtig karakter en gebruik. De boog grenst aan de provincie Utrecht met zeer nabij het bijzonder gave en fraaie riviertje het Gein met aangrenzend open landschap.



1. Landschapsstructuur 'Metropoolregio Amsterdam'





2. Deelgebieden Groengebied Amstelland

## 2.2 Gebied in zijn context

Amstelland maakt onderdeel uit van de 'Metropoolregio Amsterdam'. Deze sterk verstedelijkte regio is geen aaneengesloten stad, maar een afwisselend mozaïek van relatief kleinschalige stedelijke kernen en open, waterrijk cultuurlandschap met waardevolle natuur. Het landschap binnen de metropool wordt erkend als vestigingsvoorwaarde voor veel mensen en in het kielzog daarvan voor bedrijven. Het landschap is een troef voor de stedelijke regio in de concurrentie met andere regio's in binnen- en buitenland.

De kwaliteit van dit metropolitane landschap staat echter onder druk door het afnemende belang van de landbouw als economische drager van het landschap, en tegelijkertijd een relatief hoge ruimtedruk. Zo wordt het landschap bijvoorbeeld doorsneden door verkeerswegen en wordt het steeds vaker gebruikt om allerlei functies op te vangen met versnippering en verrommeling als gevolg.

De Amsterdamse agglomeratie is de kern van de metropolitane regio. Dankzij de typische lobbenstructuur en de groene scheggen is het mogelijk om vanuit het centrum van Amsterdam binnen 10 minuten in het Groengebied Amstelland te zijn. Het scheggenlandschap van de metropool wordt omzoomd door de Stelling van Amsterdam, een linie van 19e-eeuwse forten met een groen karakter, die de scheggen met elkaar verbindt (zie kaart 1). Ruimtelijk is het gebied ook verbonden met het Groene Hart. De natuur- en recreatiegebieden van Vinkeveen en Botshol grenzen aan Amstelland. In dat gebied zijn veel boerenlandroutes ontwikkeld. Functionele relaties met de rest van het Groene Hart

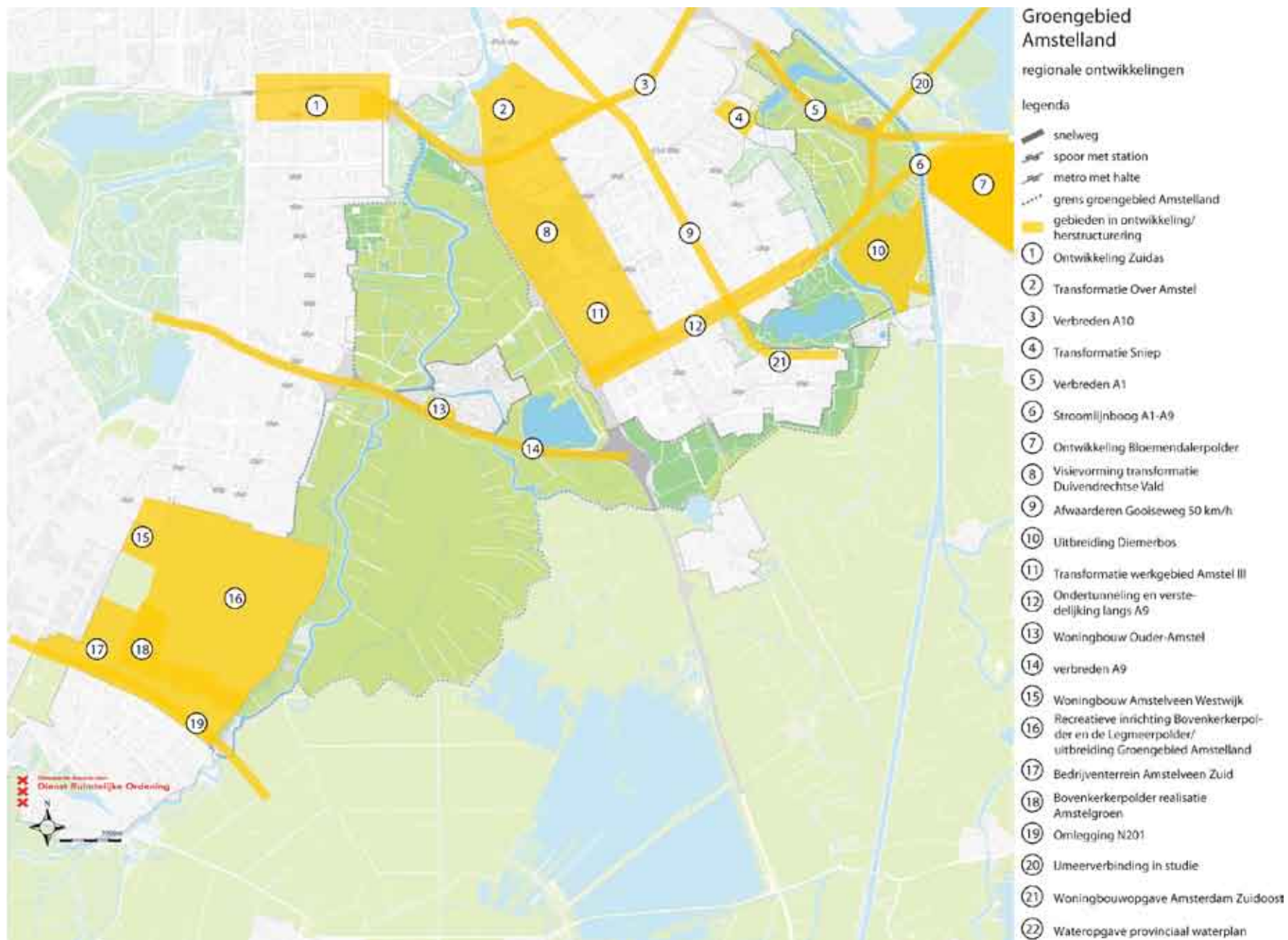
zijn beperkt. Er is een fietsroute door Amstelland van Amsterdam naar Rotterdam in ontwikkeling.

Het Groengebied Amstelland onderscheidt zich binnen de metropoolregio duidelijk van de overige stadsranden. De ligging in het economisch brandpunt van de Amsterdamse financiële, zakelijke en creatieve dienstverlening contrasteert met de economische krachten van de Spaarnwoude-Haarlemmermeerscheg waar de transporteconomie van groot belang is. Terwijl bij de noordelijke stadsrand, in natuur- en recreatiegebied Waterland, de economische druk snel afneemt met de afstand tot Amsterdam. De structuur van het landschap, de schaal van de open ruimte en de verbondenheid met de stad zijn in Amstelland ook afwijkend. Groengebied Amstelland kenmerkt zich door een fijnmazige structuur, waarbij de schaal van de open ruimte toeneemt naarmate de afstand tot Amsterdam groter wordt. De verbondenheid met de woonwijken van de stad is relatief goed. Veel mensen wonen op korte afstand. Groengebied Amstelland is ruimtelijk sterk versnipperd. Twee van de drukste spoor- en wegverbindingen van het land lopen door het gebied en de ringwegstructuur van Amsterdam kent hier twee snelwegrings. Verbetering en verzwaring van deze overbelaste infrastructuur zijn geprogrammeerd.

In het direct aan Amstelland grenzende stedelijke gebied zijn, de nodige ontwikkelingen gaande (zie kaart 4). In de Bovenkerkerpolder ten zuiden van Amstelveen wordt de provinciale weg N201 verlegd en worden groengebieden aangelegd.

De Zuidas is in ontwikkeling en zoekt fysiek aansluiting bij het Groengebied.

De (bedrijven)strook tussen de A2 en de woongebieden van Amsterdam-Zuidoost worden geherstructureerd (Overamstel, Duivendrechtse veld, Amstel I, II en III). De herstructurering van het woongebied van Amsterdam Zuidoost is in volle gang, waarbij de fietsinfrastructuur nog een nieuwe vorm moet krijgen. In Diemen wordt woonwijk de Sniep aangelegd op een voormalig bedrijventerrein en in het IJmeer wordt de tweede fase van IJburg voorbereid. Rond Muiden en Weesp worden woningbouw en groenprogramma's gerealiseerd in de Bloemendalerpolder en op het KNSF-terrein. De algemene trend is dat er meer mensen dicht bij het gebied komen wonen. Hiermee wordt Groengebied Amstelland steeds interessanter in de profilering van bedrijfslocaties. Op veel plaatsen worden gebieden geherstructureerd, dit biedt kansen voor het doortrekken van langzaam verkeer routes.



3. Regionale ontwikkelingen in (en rondom) Groengebied Amstelland

## Regionale ontwikkelingen in 2008; kansen voor het groengebied

**1 Zuidas.** De ontwikkeling van de Zuidas levert nieuwe 'klanten' voor het Groengebied op. Op korte afstand ligt het prachtige groene gebied, dat de mogelijkheid biedt voor zakelijke klanten om te lunchen en te vergaderen en als uitloopgebied voor de nieuwe bewoners. Verbindingen, eventueel ook via het water en de ontwikkeling van passende voorzieningen in de Amstelscheg kunnen profiteren van deze ontwikkeling. Van groot belang zijn de aanhaking van de Zuidas via het Amstelpark en de begraafplaats Zorgvliet en de passeerbaarheid van de Amstel langs de Rozenoordbrug.

**2 Het Overamstelgebied.** Het noordelijke deel van de Amstelscheg wordt de komende jaren getransformeerd tot woongebied. Het is tevens de route en poort tot de Amstelscheg. Goede vormgeving draagt bij aan een goede en plezierige bereikbaarheid van Amstelland.

**3, 5, 6, 12, 14 verbreden A9-A10-A1.** In het kader van verbetering van de bereikbaarheid worden de A9, A10 en A1 de komende jaren aangepakt. De A9 en A1 lopen dwars door respectievelijk de Amstelscheg en de Diemerscheg. Binnen dit project is het van belang zorg te dragen voor de instandhouding van bestaande fysieke verbindingen en deze op noodzakelijke plekken te verbeteren. Daarnaast is de landschappelijke inpassing en het maximaal beperken van hinder (geluid en stank) van groot belang voor de beleving van Groengebied Amstelland.

**4 transformatie de Sniep.** Woningbouw op een voormalig bedrijventerrein in de gemeente Diemen.

**7 Ontwikkelingen Bloemendalerpolder/kruitfabriekterrein.** Weesp en Muiden gaan grootschalig uitbreiden in de Bloemendalerpolder en op het KNSF-terrein van de voormalige kruitfabriek. Door de ligging van deze gebieden zullen de nieuwe bewoners zich ook richten op het Diemberbos en wellicht de Gaasperplas. Goede verbindingen en mogelijk ook aanvullende voorzieningen zijn dan echter wel een punt van aandacht. Het biedt kansen om groengebieden aan weerszijde van het Amsterdam-Rijnkanaal op elkaar af te stemmen en betere routes te

ontwikkelen waarbij ook trekkers als de historische kernen van Muiden en Weesp en de Vechtoever in de routes opgenomen kunnen worden.

**8 Visievorming transformatie Duivendrechtseveld.** De gemeente Ouder-Amstel heeft onlangs een nieuwe structuurvisie aangenomen waarin het Duivendrechtseveld wordt getransformeerd naar een multifunctioneel 'werklandschap'. Fietsroutes kunnen hier sterk worden verbeterd.

**9 Afwaarderen Gooise weg, visievorming.** Als de huidige stadssnelweg kan worden afgewaardeerd tot stadstraat, ontstaan naast mogelijkheden voor woningbouw ook kansen op verbetering van recreatieve routes.

**10 Uitbreiding Diemberbos, uitvoering.** Aanleg nieuwe routes en verbetering van de huidige inrichting.

### 11 Transformatie werkgebied Amstel III

Visievorming kan mogelijkheden bieden voor het verbeteren van routes en het verminderen van de barrièrewerking tussen woongebieden en de Amstelscheg.

### 13, 15 woningbouw Ouderamstel, Amstelveen westwijk

Woningbouwuitleg.

### 16, 17, 18, 19 Gebiedsontwikkeling Bovenkerkerveld/Legmeerpolder.

Dit nieuw aan te leggen groengebied wordt naar alle waarschijnlijkheid toegevoegd aan het werkingsgebied van Groengebied Amstelland. De ontwikkelingen worden gecombineerd met de aanleg van een nieuw bedrijventerrein in Amstelveen-Zuid en wegaanleg in het kader van de omlegging van de N201.

### 21 Woningbouwopgave Amsterdam Zuidoost

Het stadsdeelbestuur van Zuidoost heeft voor de periode 2010-2030 een woningbouwopgave op zich genomen om circa 5.000 woningen in Amsterdam Zuidoost te realiseren, als bijdrage aan de totale woningbouwopgave van Amsterdam.

En verder: verbetering van de verkeersveiligheid bij de brug over het Amsterdam-Rijnkanaal parallel aan de A1, de oostelijke ontsluiting van IJburg en de aansluiting op het Diemerpark en de natuurboulevard.

# 3 Analyse

## 3.1 Ruimtelijke Sterkte-zwakte analyse van het gebied

Ten opzichte van de andere groengebieden in de metropool heeft het Groengebied Amstelland de volgende sterkten en zwakten.

Het is een gebied dat meer nog dan andere metropolitane landschappen bijdraagt aan het vestigingsklimaat, maar het staat ook onder sterke druk. Belangrijke thema's zijn verrommeling, behoud en ontwikkeling, het versterken van de maatschappelijke betekenis, coalitievorming en betaalbaarheid van het beheer.

Sterkten hele gebied	Zwakten hele gebied
<ul style="list-style-type: none"><li>▪ Nabijheid van veel mensen, bevolking aan de randen neemt toe</li><li>▪ Van nature heldere ordening (rivieren)</li><li>▪ Rijke historie, grotendeels nog zichtbaar</li><li>▪ Nabijheid van bedrijven</li><li>▪ Fijnmazige structuur van het landschap</li><li>▪ Verbonden met het Groene Hart</li><li>▪ Plassen met goede waterkwaliteit</li><li>▪ Nabijheid historische stadskernen</li><li>▪ Beschermingsregimes op rijksniveau</li></ul>	<ul style="list-style-type: none"><li>▪ Veel rijksinfrastructuur</li><li>▪ Relatief kleine schaal</li><li>▪ Relatief weinig grondbezit en exploitatiemogelijkheden</li><li>▪ Naamsbekendheid Groengebied Amstelland</li><li>▪ Relatief duur gebied in onderhoud</li><li>▪ Het gebied is geen geheel</li></ul>
Kansen hele gebied	Bedreigingen hele gebied
<ul style="list-style-type: none"><li>▪ Veel initiatieven, ontwikkeldrang</li><li>▪ Veel potentiële partners</li><li>▪ Verbindingen met Stelling van Amsterdam mogelijk.</li></ul>	<ul style="list-style-type: none"><li>▪ Sterke verrommelingstendens (uitplaatsing stedelijke functies)</li><li>▪ Veel snelwegen,</li><li>▪ Bestuurlijke drukte in het gebied</li></ul>

### 3.2 Analyse Amstelscheg

De Amstelscheg is rijk aan kwaliteiten, die behouden of verder ontwikkeld moeten worden. Tegengaan van verrommeling en de samenwerking met het agrarisch en internationale bedrijfsleven zijn hoofdthema's voor de scheg. Daarnaast zijn verbetering van de verbondenheid met de lobben en minder fysieke stad-land verbindingen belangrijke aandachtspunten. Het verder benutten van de scheg als horecacentrum (Ouderkerk) is een kans voor het gebied.

Sterkten Amstelscheg	Zwakten Amstelscheg
<ul style="list-style-type: none"> <li>▪ Heldere landschappelijke drager (Amstel en zijrivieren)</li> <li>▪ Veel historische elementen</li> <li>▪ Gevoel van gaafheid</li> <li>▪ Goede route vanuit centrum Amsterdam</li> <li>▪ Relatief sterke landbouw</li> <li>▪ Ouderkerk, culinair centrum</li> <li>▪ Watersport Amstel</li> <li>▪ Rondehoep, symboollandschap</li> <li>▪ Beschermers Amstelland, betrokken burgers</li> <li>▪ Dramatisch contrast stad/land.</li> <li>▪ Sterk regionaal gebruik van routes.</li> </ul>	<ul style="list-style-type: none"> <li>▪ Weinig (vermaak)voorzieningen</li> <li>▪ Weinig grondbezit overheden, weinig exploitatiemogelijkheden.</li> <li>▪ Lawaaihinder Schiphol en rijkswegen</li> <li>▪ Verbinding scheg-lobben niet optimaal.</li> <li>▪ In Zuidoost kantorengedebied tussen scheg en woonwijken</li> <li>▪ Vermenging van autoverkeer en langzaam verkeer op de belangrijkste route.</li> </ul>
Kansen Amstelscheg	Bedreigingen Amstelscheg
<ul style="list-style-type: none"> <li>▪ Kansen door herstructurering van de bedrijvengedebied en groengedebied oostelijk van de A2</li> <li>▪ Veel initiatief</li> <li>▪ Nabijheid Amstelveen en Amsterdam-Zuidoost</li> <li>▪ Nabijheid grote toonaangevende bedrijven</li> <li>▪ Nabijheid Zuidas</li> <li>▪ Zichtlocatie vanaf deel snelweg</li> </ul>	<ul style="list-style-type: none"> <li>▪ Veel verrommeling (uitgeplaatste stedelijke functies en boerderette bouw)</li> <li>▪ Toename verkeer</li> <li>▪ Onzekerheid over de landbouw</li> <li>▪ Achteruitgang natuurwaarden en biodiversiteit</li> </ul>

### 3.3 Analyse Diemerscheg

In de huidige situatie krijgt de Diemerscheg slechts beperkte waardering, hoewel het gebied toch veel te bieden heeft toekomstpotentieel heeft. Belangrijke thema's in de scheg zijn de omgang met de onvermijdelijke infrastructuur, heldere routes door het gebied en het aanjagen van initiatieven.

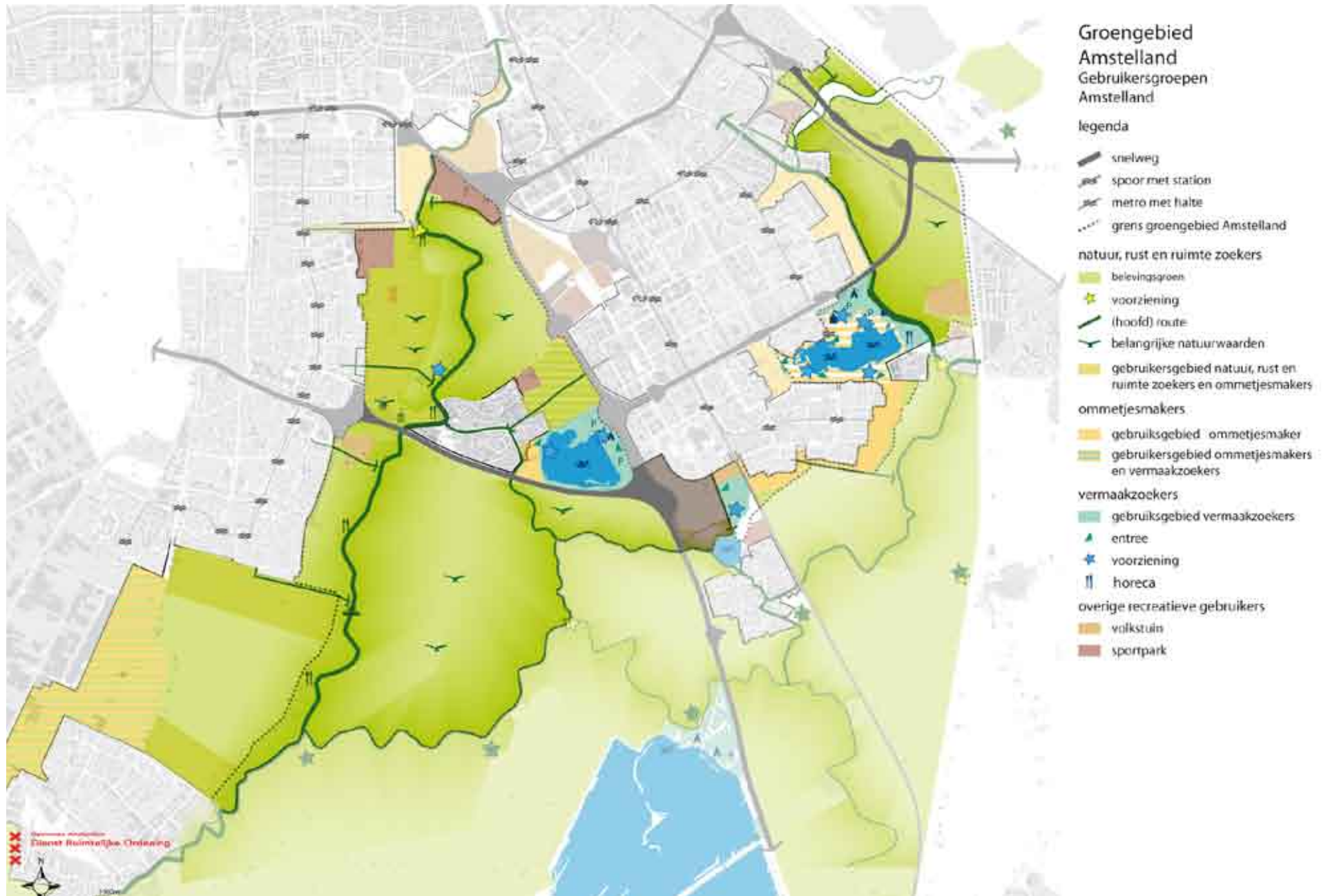
Sterkten Diemerscheg	Zwakten Diemerscheg
<ul style="list-style-type: none"><li>▪ Rijke historie uitdagend om te ontdekken</li><li>▪ Veel publiek grondbezit en potentiële exploitatiemogelijkheden</li><li>▪ Nabijheid kust IJmeer en hoge natuurwaarden</li><li>▪ Ligging tussen historische stadcentra Amsterdam, Muiden en Weesp</li><li>▪ Robuust gebied, relatief weinig kwetsbaar</li><li>▪ Goede ontsluiting per auto, onderbenutte parkeergelegenheid</li></ul>	<ul style="list-style-type: none"><li>▪ Extreem veel infrastructuur</li><li>▪ Veel barrières, doolhof, op zoek naar het plekje waar de barrière doorbroken kan worden</li><li>▪ Veel geluidsoverlast</li><li>▪ Geen gevoel van gaafheid</li><li>▪ Weinig initiatief</li><li>▪ Relatief weinig en bovendien lokaal gebruik</li></ul>
Kansen Diemerscheg	Bedreigingen Diemerscheg
<ul style="list-style-type: none"><li>▪ Nieuwe infrastructuurplannen, mogelijkheid verbeterde inpassing</li><li>▪ Positie ten opzichte van woonwijken recent verbeterd (IJburg, Sniep)</li><li>▪ Potentieel goede aansluiting groengebieden en woongebieden Amsterdam-Zuidoost</li></ul>	<ul style="list-style-type: none"><li>▪ Infrastructuur neemt nog steeds toe</li><li>▪ Achteruitgang natuurwaarden en biodiversiteit</li><li>▪ Matig gebruik door recreanten</li></ul>

### 3.4 Analyse Recreatieve verbindingsboog

De recreatieboog is vooral een functioneel gebied. Thema's zijn het regionaliseren van het aanbod, het benutten van de ontwikkelingsmogelijkheden en verbetering van de samenwerking met Utrecht en de burgers van Amsterdam Zuidoost.

Sterkten recreatieboog	Zwakten recreatieboog
<ul style="list-style-type: none"><li>▪ Nabijheid Amsterdam-Zuidoost, Ouderkerk aan de Amstel en Abcoude</li><li>▪ Veel mogelijkheden voor vermaak</li><li>▪ Goede openbaarvervoersverbindingen</li><li>▪ Uitstekende waterkwaliteit</li><li>▪ Goed lokaal gebruik</li><li>▪ Veel publiek grondbezit en potentiële exploitatiemogelijkheden</li><li>▪ Sterke betrokkenheid bevolking</li><li>▪ Aanwezigheid overnachtingsmogelijkheden</li><li>▪ Nabijheid Abcoude en Gein</li></ul>	<ul style="list-style-type: none"><li>▪ Weinig historie</li><li>▪ Ligging op provinciegrens bemoeilijkt samenwerking</li><li>▪ Weinig regionaal gebruik</li><li>▪ Zwakke doorgaande routes tussen Gein en recreatieboog</li><li>▪ Gevaarlijk zwemwater in deel van de plassen</li><li>▪ Gevoel van onveiligheid</li></ul>
Kansen Recreatieboog	Bedreigingen recreatieboog
<ul style="list-style-type: none"><li>▪ Mogelijkheid kwaliteitsverbetering door verstedelijking</li></ul>	<ul style="list-style-type: none"><li>▪ Areaalvermindering rond Gaasperplas door verstedelijking</li><li>▪ Afname waterkwaliteit grote plassen (vogels in Ouderkerkerplas, gebiedsvreemd water in Gaasperplas)</li><li>▪ Onvoldoende draagvlak voor kwalitatieve doorontwikkeling van het gebied</li></ul>





4. Gebruikersgroepen Groengebied Amstelland

### 3.5 Analyse van het ruimtelijke gebruik

We onderscheiden in Amstelland routegebonden recreatie en plaatsgebonden recreatie. Deze indeling is slechts bedoeld als hoofdingeling die het mogelijk maakt op globaal niveau aan te geven voor welk soort gebruik een gedeelte van een gebied zich het beste leent. Bij beiden kunnen twee groepen recreanten beschreven worden (zie ook kaart 4).

#### Routegebonden recreatie:

- De ommetjesmaker (reisafstand minder dan 10 min, routegebonden)
- De natuur-, rust- en ruimtezoeker (reisafstand meer dan 10 min, routegebonden)

#### Plaatsgebonden recreatie:

- Vermaakzoeker (gericht op een plaatsgebonden voorziening)
- Overige gebruiker (meestal plaatsgebonden)

#### Ommetjesmaker

De ommetjesmaker is iemand die de hond uitlaat, een rondje gaat rennen of even van de buitenlucht wil genieten. Nabijheid is cruciaal alsmede rust en een behoorlijke omgevingskwaliteit. De verbondenheid met de plek is voor de ommetjesmaker groot. Er is sprake van landschappelijke samenhang en gemengd gebruik van de omgeving met de natuur-, rust- en ruimtezoeker en de vermaakzoeker (zie hieronder). De ommetjesmaker kan in principe iedereen zijn. De bezoekduur is meestal minder dan een uur, maar de bezoeken zijn hoog frequent en jaarrond.

#### Natuur-, rust- en ruimtezoeker

De natuur-, rust- en ruimtezoeker kent een sportieve (duursporter en kanoër) en een recreatieve variant (recreatieve variant (langeafstandswandelaar, fietser,

(route)watersporter en paardrijder). Steeds vaker zijn het toeristen. De configuratie van routes, landschap, natuur en cultuurhistorische elementen is cruciaal voor deze groep. Ze vragen een hoge streekeigen omgevingskwaliteit en mooie samenhangende routes waarlangs veel te zien is. Horeca is voor de natuur-, rust- en ruimtezoeker belangrijk, maar in lage dichtheden. Deze vorm van routegebonden recreatie komt vooral voor in het weekend. Agrarische dienstverlening en recreatieve steunpunten zijn op deze groep gericht. Het toevoegen van kleinschalige verblijfsrecreatie (trekkershutten) biedt kansen voor meerdaagse tochten.

#### Vermaakzoeker

De vermaakzoeker bestaat uit de zon- en zwemrecreant, de evenementenbezoeker, de feestbouwer (waaronder de barbecueër) en de bezoeker van speelvoorzieningen. Cruciaal is de kwaliteit van de voorziening (zwemwater, evenement, speelvoorziening, ligweide e.d.), maar ook de bereikbaarheid (nabij woning, OV of parkeervoorziening) en de aanwezigheid van (hoogwaardige) horeca. Verder zijn ontwerp- en onderhoudskwaliteit belangrijk voor deze groep van recreanten. Menging met culturele voorzieningen is goed mogelijk. Vermaakzoekers komen vooral in de zomerse weekenden recreëren. Een deel van deze groep is in potentie verblijfsrecreant; hotelfuncties nabij terreinen waar regelmatig evenementen worden gehouden zijn mogelijk.

#### Overige gebruikers

De overige gebruikers van (geprivatiseerde) recreatiegebieden zijn bijvoorbeeld de georganiseerde sporter en de volkstuurder. Cruciaal voor de meeste gebruikers van geprivatiseerd recreatiegebied is de voorziening en mogelijkheid deze zelf te beheren.

De openbaarheid van deze geprivatiseerde delen verschilt van volkomen ontoegankelijk voor niet-leden tot openbaar.



5. Metropolitane landschap 2020 'Scheggen'

## 4 Opgave

### 4.1 Algemeen

Amstelland kent een stapeling van beschermingsinstrumenten die de doelstellingen van het schap ondersteunen. Amstelland is rijksbufferzone, onderdeel van het nationaal landschap Het Groene Hart en delen van het gebied maken deel uit van de Hoofdgroenstructuur. In de Agenda Recreatie en Toerisme van de provincie Noord-Holland wordt gefocust op het op peil houden van de recreatieve voorzieningen in de recreatiegebieden met een betaalbaar en duurzaam beheer en een goede verbinding tussen stad en platteland. Hiervoor moeten de gebieden goed bekend zijn en goed gebruikt worden. Het programma voor Amstelland is in de agenda bescheiden. De Strategische visie voor de recreatieschappen (provincie Noord-Holland, 2005) beschrijft de behoefte voor een verruiming van het aantal regionale trekkers, onder andere in de vorm van evenementenplekken. Verder moet gewerkt worden aan een grotere naamsbekendheid en intensiever gebruik. Dit laatste wordt mede mogelijk gemaakt door het aanbod van recreatieve voorzieningen en de mate waarin het gebied aansluit op de wensen en behoeften van de hedendaagse recreant te vergroten.

In Noordvleugelverband is besloten om de scheggen nog nadrukkelijker te ontwikkelen als de recreatieve uitloopgebieden van Amsterdam en stedelijke omgeving, om hiermee de scheggen te behouden en verder te ontwikkelen. Er wordt met name gestuurd op kwalitatieve verbeteringen, door onder andere allianties aan te gaan tussen private en publieke

partijen, maar ook door plan- en grondbeleidsturing (zie ook kaart 5).

Als koers voor het Metropolitane Landschap naar 2020 is aangegeven dat om de bereikbaarheid van de scheggen te vergroten, zowel de verbindingen (o.a. voor de fiets) tussen stad en scheg als tussen de scheggen onderling worden verbeterd. Mogelijk komt er ook een koppeling met de Stelling van Amsterdam. Om de beleving van de scheggen te bevorderen krijgt elke scheg een recreatief transferium met informatie over de desbetreffende scheg. Van belang is het behoud van de groene functie van de scheggen. Grondbeleid zou hierbij kunnen helpen. Om de relatie tussen landbouw en stad te versterken, worden in de scheggen vormen van stadslandbouw ontwikkeld, waarin landbouw en stedelijke functies samenkomen (stadsboerderij, kinderopvang e.d.). De recente ontwikkeling van stadslandgoederen (met zorgtaken en een openbaar gebruik) en de samenwerking tussen zittende agrariërs en de stadslandgoederen zijn voorbeelden hiervan.

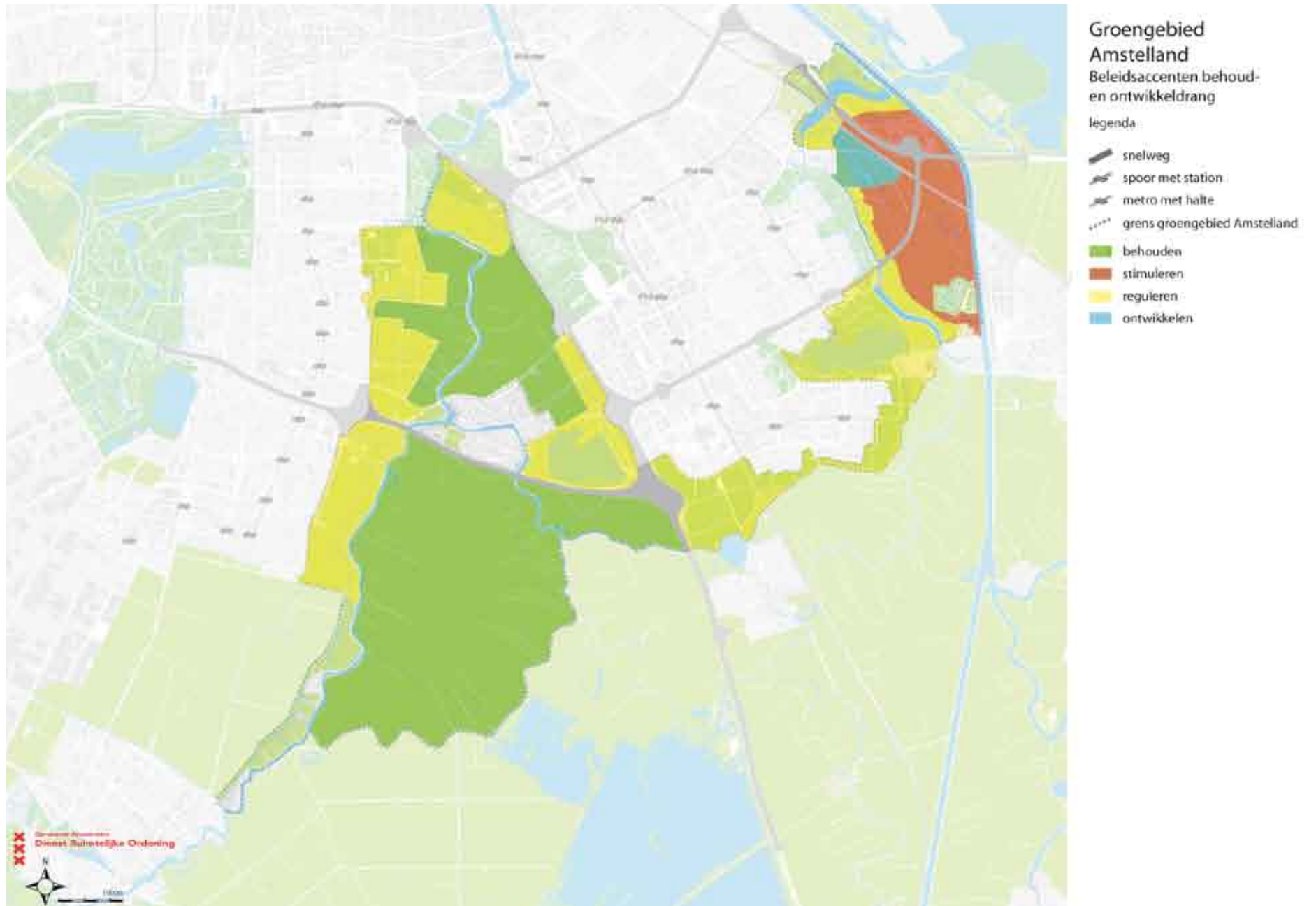
De volgende specifieke acties ten aanzien van de scheggen zijn voorgesteld in het kader van het Metropolitane Landschap:

- Instrumenten inzetten om scheggen open en groen te houden, door handhaving en grondbeleid;
- De aanleg van recreatieve transferia voor informatie, verhuur en verkoop;
- Onderzoek naar aanwijzing verrommelingszones;
- Voedselstrategie: relatie tussen landbouw en stad blijvend versterken;
- Steunpunt voor plattelandsondernemers;

- Verkenning naar Stelling van Amsterdam als belangrijk verbindend element tussen de scheggen (wandelmeerdaagse, wielerronde, hardloopwedstrijd).

Voor de Amstelscheg (motto: cultuur- en kwaliteitsscheg) wordt voorgesteld een Groenfonds Amstelland op te zetten en in de Amstelscheg de zorglandbouw nader uit te werken als voorbeeld voor andere scheggen. Eerder werd dit ook al vanuit de metropoolgedachte van de Noordvleugel ingebracht.

Voor de Diemerscheg is een integraal ontwikkelingsplan toegezegd. In het ontwikkelingsplan worden de scherven van het landschap gezien als 'kamers'. Liggend tussen de 'muren' van infrastructuur. Het plan richt zich op verbinding door en in het gebied en de verdere invulling van kamers. Het moet tevens een kader zijn waar vanuit gereageerd kan worden op bovenregionale ontwikkelingen. De andere impuls voor de Diemerscheg is de uitwerking van de Natuurboulevard, langs het IJmeer.



6. Beleidsaccenten behoud- en ontwikkeldrang

#### 4.2 Uitwerking regionale koers binnen Amstelland, wat wil het groengebied?

Het bestuur van Groengebied Amstelland heeft de volgende uitgangspunten voor de verdere ontwikkeling vastgesteld:

1. Behoud van het landschap door ontwikkeling staat centraal;
2. Beter benutten en stimuleren van de productie van diensten vanuit het gebied voor de regio;
3. Versterken van de relatie tussen stad en land.

#### 4.3 Behoud van het landschap door ontwikkeling staat centraal.

De landschappen van Groengebied Amstelland worden niet geconserveerd. Nieuwe ontwikkelingen zijn mogelijk, bijvoorbeeld om de verschillende karakters van de deelgebieden te versterken om zo de kwaliteiten van het gebied in zijn samenhang te vergroten.

Beleving van cultuurhistorische waarden, natuur en water staan voorop. Hiervoor is duurzaam beheer van het gebied door agrariërs en terreinbeherende organisaties met aandacht voor het behoud van biodiversiteit noodzakelijk.

Voor de drie deelgebieden heeft het bestuur de volgende ontwikkelingsbeelden voor ogen:

#### Amstelscheg (Middelpolder, Duivendrechtse polder, Bovenkerkerpolder, Rondehoep):

Verder ontwikkelen als de cultuurhistorische parel met veehouderij als drager. Een maximaal contrast tussen de stadsrand en het landelijk gebied ontwikkelen, de Amstel is de ruimtelijke drager. Rust en ruimte zijn de kracht van het gebied.

De ambitie is om de verkeersdruk in de Amstelscheg aanzienlijk te verlagen, nader onderzoek welke rol het schap hierin heeft en hoe dit te realiseren wordt voorbereid. Hoogwaardige cultuurhistorische ruimte en hoogwaardige, bij het karakter van het gebied passende functies staan centraal. Toevoegingen die beleving van rust, ruimte en hoogwaardige kwaliteit vergroten, worden ondersteund. Andere toevoegingen worden geweerd.

#### Diemerscheg (Diemerbos e.o.):

De positieve kanten van de ruimtelijke versnippering benutten. Het model van Kamers en Gangen vorm geven.

De recreatieve structuur in de Diemerscheg wordt gedefinieerd, voltooid en beschermd tegen verdere aantasting. Bestaande kwaliteiten (historische linten langs rivieren) worden gekoesterd. De infrastructuur en dynamiek worden benut bij het creëren van een identiteit en er wordt gestreefd naar een regionaal recreatief gebruik van de scheg.

#### Recreatieve verbindingsboog (Ouderkerkerplas, Gaasperzoom, Hoge Dijk, Gaasperplas):

Behoud van het karakter van een park aan de rand van de stad is van groot belang. De contrasten in gebruik en beheersintensiteit worden versterkt. Doordat de Recreatieve verbindingsboog samenvalt met de Natuurboog is er ruimte nodig voor het ecologisch functioneren van het gebied.

De lokale functie van de recreatieboog wordt gekoesterd en versterkt maar tegelijkertijd worden er ook regionale trekkers aangetrokken. Het gebied moet meer deel uit maken van Amsterdam Zuidoost, er moet een heldere routing komen en een hiërarchie in routes. De samenhang met de rivier het Gein in de provincie Utrecht moet via routes verbeterd worden.

#### 4.4 Beter benutten en stimuleren van de productie van diensten vanuit het gebied voor de regio.

Het gebied van Groengebied Amstelland is een leverancier van verschillende diensten die waardevol zijn voor de omgeving en het duurzaamheidsstreven van de overheid. Het gaat hierbij om recreatiemogelijkheden, voedselvoorziening (streekproducten), waterbeheer, groene energie en landschapsbeheer. Optimalisering en stimulering van deze diensten vergroten de betekenis van het gebied, met name wanneer wordt ingespeeld op trends en wensen van bezoekers en bewoners. Hierdoor wordt het draagvlak voor de instandhouding van het gebied vergroot. Bewoners en bezoekers zullen actief betrokken worden bij relevante onderwerpen.

Bij het ontwikkelen van nieuwe recreatieve voorzieningen en/of gebruiksmogelijkheden van het gebied wordt gezocht naar vernieuwende combinaties van onder andere de sectoren landbouw (Proeftuin Amsterdam), water, sport, natuur, educatie, toerisme, recreatie en zorg. Er wordt zo veel mogelijk gebruik gemaakt van bestaande programma's en subsidies.

Ten aanzien van voedselvoorziening stelt het recreatieschap zich op als partner van agrarische producenten en distributeurs. Het recreatieschap ondersteunt het streven naar een grondbank voor beheer van gronden en zal haar invloed aanwenden om deze voor Amstelland verder te ontwikkelen.

Ten aanzien van waterbeheer stelt het groengebied zich op als partner van het waterschap bij projecten met een gemeenschappelijk belang.

Het bestuur zal in de komende jaren beslissen of duurzame energiewinning (biomassa, koudewinning, windenergie) een neven doelstelling van Groengebied Amstelland kan worden en zo ja, onder welke ruimtelijke en bestuurlijke voorwaarden.

Ten aanzien van het recreatief product speelt Groengebied Amstelland een hoofdrol. Het bestuur kiest een vraaggerichte benadering gericht op drie gebruikersgroepen zoals beschreven in hoofdstuk 4:

- De vermaakzoeker (gericht op een plaatsgebonden voorziening)
- De ommetjesmaker (reisafstand minder dan 10 min, routegebonden)
- De natuur-, rust- en ruimtezoeker (reisafstand meer dan 10 min, routegebonden)

#### 4.5 Versterken van de relatie tussen stad en land.

De relatie tussen stad en land wordt verbeterd in communicatief, fysiek en functioneel opzicht. Het resultaat moet een groengebied zijn dat bekend is bij de bewoners met al zijn diensten en producten. Het landelijk gebied wordt mede gedragen door de stad, reageert op de binnen de doelstelling passende wensen van de stad en past ze in de wensen van het land. Beslissingen van Groengebied Amstelland worden begrepen door de stad en stedelingen kunnen gemakkelijk in het gebied komen.

Communicatief worden de mogelijkheden voor vrijetijdsbesteding in de diverse deelgebieden beter in beeld gebracht. Vooral de mogelijkheid om op korte afstand van de stad gebruik te maken van een grootschalig recreatielandschap in de noordrand van het Groene Hart.

Fysiek wordt een plan gemaakt om poorten naar het groengebied te realiseren en het zoveel mogelijk wegnemen van barrières tussen stad, groene stadsrand en open landschap. De ambitie is om ook hoogwaardige OV-haltes in het groengebied te realiseren, vergezeld van een programma dat past bij een hoogwaardige OV-halte.

Functioneel gaat het om een goede aansluiting van het programma bij het karakter van de verschillende gebiedsdelen, waarbij het karakter van het gebied te allen tijde sturend blijft voor de programmatische invulling van de gebieden.

#### 4.6 De omgang met de spanning behoud en ontwikkeling

De bestuurlijke wensen moeten bezien worden in het licht van de doelstellingen van het recreatieschap:

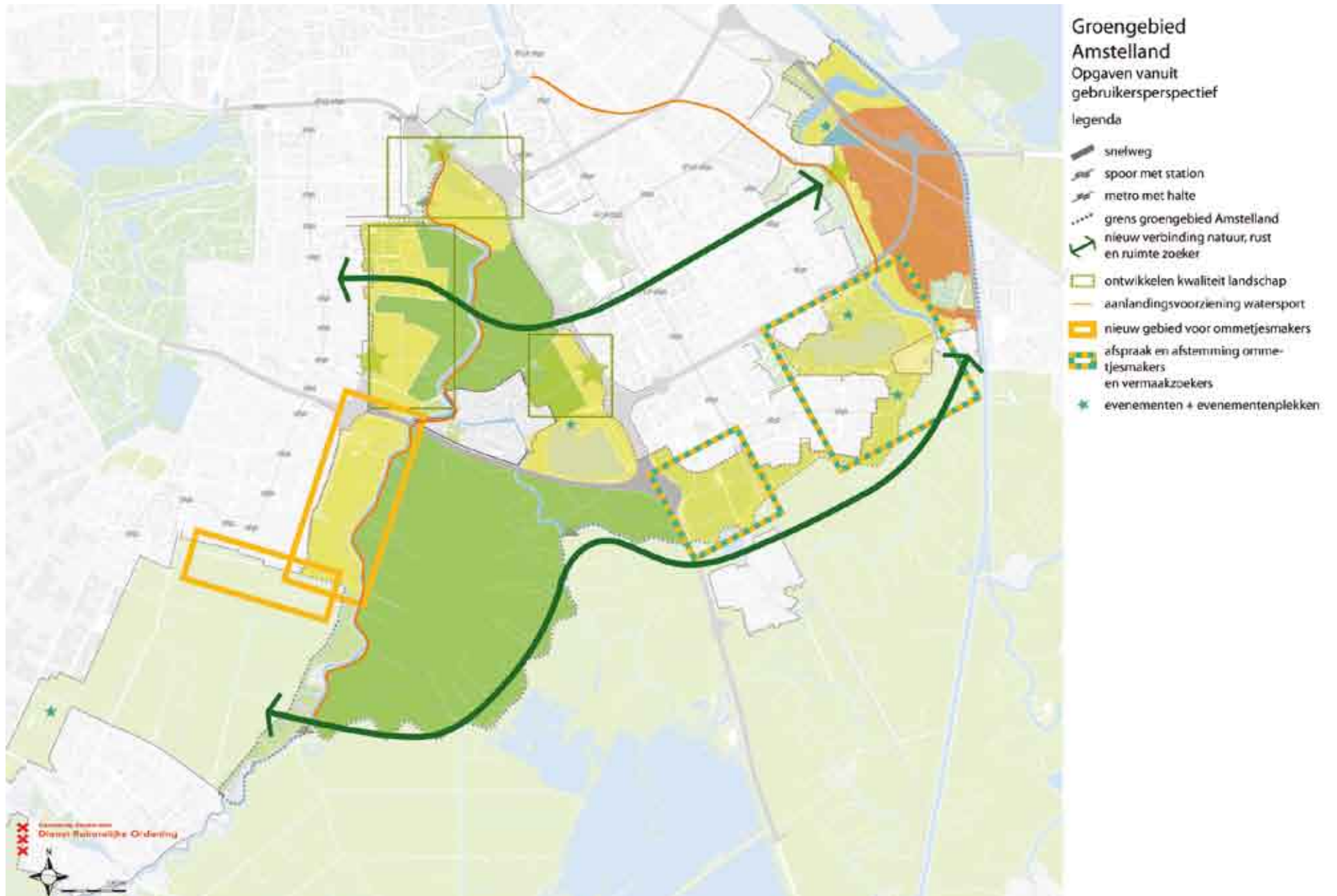
De doelstelling van Groengebied Amstelland is het tot stand brengen en ontwikkelen van een harmonisch landschap dat is afgestemd op een evenwichtige ontwikkeling van openluchtrecreatie, een evenwichtig natuurlijk milieu en gezonde agrarische bedrijfsvoering (Gemeenschappelijke Regeling artikel 1). De onderstaande uitwerking is een verfijning van dit algemene principe.

Tussen behouden en ontwikkelen ligt een spanning die op elke plek anders uitwerkt, zie kaart 6. De behoudsdrang is gericht op het behouden van waarden. De ontwikkeldrang op het benutten van kansen. Om te beoordelen of een gebied behoudsdrang heeft, wordt het maatschappelijk debat als graadmeter gebruikt. Een gebied waar burgers zich druk om maken heeft behoudsdrang. Een gebied heeft ontwikkeldrang als een ondernemer bereid is zich in te spannen voor zijn initiatief. Het kaartbeeld (zie kaart 7) bij deze analyse is om die reden in de tijd veranderlijk.

Handvatten voor het bestuur voor de omgang met behoud en ontwikkeldrang

	Ontwikkeldrang zwak	Ontwikkeldrang sterk
Behoudsdrang zwak	Een stimulerende houding ten aanzien van ontwikkelingen. Ingegrepen in de voorwaarden voor ontwikkeling (verbetering landschap, aanleg van ontsluitings- en parkeervoorzieningen, opname in routes)	Meer vrijheidsgraden ten aanzien van functies en landschappelijke vormgeving en inpassing
Behoudsdrang sterk	Behoedzaam beleid	Maatwerk en nauwkeurig afgewogen keuzen





7. Opgaven vanuit gebruikersperspectief

# 5 Uitwerking regionale koers

De doelstellingen uit hoofdstuk 4 worden in dit hoofdstuk concreter gemaakt, zodat er een sterkere sturing van uitgaat en de ambitie van het recreatieschap helderder wordt. Verdere concretisering vindt plaats in een voortschrijdende projectenlijst, een vervolgproduct van de visie.

## 5.1 Groengebied als geheel, imago en samenwerking

Voor het Groengebied als geheel moeten identiteit en imago worden ontwikkeld door eigen initiatieven en door een houding gericht op samenwerking met externe partijen. Het aanbod van Groengebied Amstelland moet zich vooral richten op de recreatieve vraag en in tweede instantie op de toeristische vraag. Dat wil zeggen, dat de gebieden in eerste instantie worden ingericht voor de bewoners van de streek. De identiteit en imago van Groengebied Amstelland dienen te worden ontwikkeld via de deelgebieden, omdat het gebied niet als eenheid ervaren zal worden.

De ambitie van het bestuur is om de bekendheid van de deelgebieden te vergroten. De grote recreatiegebieden (Amstel, Ronde Hoep, Gaasperplas, Ouderkerkerplas) moeten net zo bekend worden als Spaarnwoude en Twiske en de kleine recreatiegebieden (Diemerbos, Hoge Dijk, Elsenhoven) moeten zich in bekendheid kunnen meten met Landschap Waterland.

Het bestuur zal een plan laten maken om via entrees de groengebieden beter te markeren.

Het bestuur staat positief tegenover agrariërs, buurtcollectieven of exploitanten die belangstelling tonen onderhoudstaken uit te voeren, mits het om substantiële oppervlakten gaat. Het recreatieschap blijft uiteindelijk verantwoordelijk als achtervang van het beheer. De bespaarde kosten kunnen ten goede komen aan de beheerder.

## 5.2 Groengebied als geheel, doelgroepen

De vermaakzoeker is in Groengebied Amstelland vooral gebonden aan de zwemplekken en het horecalint van de oude stadskern in Ouderkerk. Het huidige gebruik van de zwemvoorzieningen en de regionale schaarste aan zwemvoorzieningen onderschrijven de behoefte aan meer zwemstranden. Het bestuur wil meer zwemgelegenheid aan de oevers van de Gaasperplas.

Op bescheiden schaal zijn er nu evenementen. Het bestuur wil een discussie over evenemententerreinen aan de Ouderkerkerplas (nu al in gebruik), de noordoever van de Gaasperplas en de noordpunt van het Diemerbos (zie kaart 5, legenda-eenheid nieuwe plekken vermaakzoekers).

Als voorzieningen voor vermaakzoekers conflicteren met het gebruik door ommetjesmakers (gebieden aangegeven op kaart 7) is een gebiedsproces gewenst.

De ommetjesmaker concentreert zich in de stadsrand. Er is echter een opvallende lacune in de voorzieningen voor ommetjesmakers, langs de zuidoostelijke Amstelveense stadsrand. Het bestuur wil meer routes voor ommetjesmakers aan de zuidoostelijke

rand van Amstelveen. (Zie kaart 7 legenda-eenheid Nieuw gebied voor de ommetjesmaker).

Het gebruik door natuur- rust- en ruimtezoekers is erg afhankelijk van de omgevingskwaliteit. Het routenetwerk is voor de ontsluiting van groot belang. Op kaart 7 zijn indicatief de lijnen aangegeven waarlangs de recreatieve hoofdroutes dienen te worden gecompleteerd. Het gaat om tangentiële lijnen die de huidige structuur van radialen omvormen tot een netwerk van recreatieve routes.

Verder zijn openbaarheid en toegankelijkheid een aandachtspunt. Grote delen van het Groengebied Amstelland zijn niet openbaar toegankelijk, maar worden wel zo ervaren. Het bestuur ziet de uitzichten over de polders en oevers als openbaar goed en het bestuur zet zich in om deze uitzichten voldoende te vrijwaren van obstakels. Er zal worden nagegaan op welke wijze Groengebied Amstelland kan bijdragen aan het oplossen van de ganzenproblematiek.

De hoge dichtheid in niet-openbare plekken, die in gebruik genomen zijn door exclusieve gebruikers zoals volkstuinders en sporters, tasten de kwaliteit van het groengebied aan. In de oostelijke stadsrand van Amstelveen, ten noorden van de Ouderkerkerplas en nabij de Rozenoordbrug (A10 Zuid) zijn twijfels over de beleefde kwaliteit. Op kaart 7 is de legenda-eenheid "Onderzoek naar wens ontwikkeling landschapskwaliteit" opgenomen. Het bestuur wil hiervoor landschapsplannen opstellen om de ruimtelijke kwaliteit te verbeteren.

Op en rond de plaatsen waar stedelijke herstructurering plaatsvindt, is goede aansluiting van de fietspaden binnen en buiten de stad het

belangrijkste aandachtspunt. Herstructurering van fietsinfrastructuur biedt een goede kans om minder optimale delen van de routestructuur te verbeteren. Groengebied Amstelland brengt haar belangen in bij de primair verantwoordelijke organisaties.

Verbindingen over het water via de Amstel en de Gaasp worden versterkt door de aanleg van openbare steigers. Hierbij dient onderzocht te worden of, en zo ja hoe, investering, vervanging, beheer en toezicht kostenneutraal is te maken via een bijdrage van de gebruikers.

Vanuit de metropoolregio wordt aangedrongen op recreatietransferia. Een recreatietransferium is gericht op de natuur-, rust- en ruimtezoeker. Het transferium biedt mogelijkheden om van vervoermiddel te wisselen en een route te bepalen. In zijn simpelste vorm is het een parkeerplaats met een informatiepaneel op een kruispunt van routes. In zijn meest uitgebreide vorm biedt het tal van verhuurdiensten en een ruimte waar routefolders worden uitgegeven. Een optimaal transferium ligt aan een drukke weg en heeft een behoorlijk aantal parkeerplaatsen. Of het ligt nabij hoogwaardig OV en heeft op loopafstand horeca, die overdag geopend is. Idealiter is het recreatietransferium een knooppunt van vele routes voor fietsen, wandelen, kanoën of boottochten.

Groengebied Amstelland zal de komende jaren bepalen of, en zo ja waar, transferia gemaakt zullen worden. Bijlage 2 geeft een lijst van mogelijke locaties. Afhankelijk van de situatie zal het groengebied een trekkersrol of ondersteunende rol vervullen bij de vorming van recreatietransferia.

Op steunpunten in het recreatieve netwerk wordt het natuur-, rust- en ruimtezoeken verbreed met een andere activiteit of voorziening. Dit kan horeca zijn, een cultuurervaring, een plek om te spelen, zwemmen, ontspannen of sporten, maar ook een plek om naar het toilet te gaan of om op een bankje te zitten.

Groengebied Amstelland zal de ontwikkeling en de marketing van steunpunten faciliteren en zal, waar mogelijk, de ruimte hiervoor beschikbaar stellen. Daarbij wordt wel gelet op de ruimtelijke kwaliteit en ruimtelijke spreiding. Gemeenten worden aangespoord deze ontwikkeling te faciliteren in het bestemmingsplan.

### 5.3 Ontwikkeling Amstelscheg

De Amstelscheg wordt verder ontwikkeld als de cultuurhistorische parel met veehouderij als hoofd-beheerder en -drager van het landschap. Amstelland wil zijn naam verbinden aan de productie van streekproducten. De ambitie is om het boerenland op het huidige niveau te handhaven en een maximaal contrast tussen de stadsrand en het landelijk gebied te ontwikkelen. Hierbij passen geen nieuwe (vlakvullende) stedelijke functies zoals woningbouw, bedrijventerreinen en volkstuinten<sup>1</sup>, maar ook geen vlakvullende recreatiegebieden in aanvulling op het bestaande programma. Sommige kleinschalige stedelijke functies zoals openbare horeca, kleinschalige verblijfsrecreatie, zorginitiatieven en bijvoorbeeld galeries zijn, mits goed ingepast, juist gewenst. Het groengebied wil de potenties van de Amstelscheg ten volle realiseren en de Amstelscheg daarmee voor de toekomst veilig stellen.

<sup>1</sup> Het bestuur van Groengebied Amstelland is verdeeld over de wenselijkheid van het toelaten van nieuwe sportfaciliteiten in het Groengebied

De provincie, gemeenten en stadsdelen hebben in dit verband een intentieverklaring gesloten, waarin partijen hebben afgesproken een integrale ruimtelijke visie op het gebied te ontwikkelen, waarbij de identiteit van het landschap richtinggevend is. Het groengebied zal haar beleid laten aansluiten bij de uitkomsten van deze visieontwikkeling.

De Amstel is de ruimtelijke drager. Rust en ruimte van het gebied zijn een kracht. De ambitie is om in het gebied de verkeersdruk van snel verkeer te verlagen. De manier waarop dit kan worden gedaan wordt nog nader bestudeerd, waarbij rekening zal worden gehouden met agrarisch verkeer en bewoners van het gebied. De verschillende vormen van langzaam verkeer (fietsers, paardrijders, wandelaars, skaters) zullen zo beter tot hun recht komen en op elkaar afgestemd worden.

Hoogwaardige ruimte en hoogwaardige functies staan in de Amstelscheg centraal. De ambitie is een oorspronkelijk landschap te tonen waar men zich op het eerste gezicht een eeuw terug in de tijd waant. Nieuwe toevoegingen verhogen de beleving van rust, ruimte en hoogwaardige kwaliteit. De doorgaande routes van de woongebieden naar de Amstelscheg worden verbeterd door mee te liften met de ontwikkelingen in het gebied tussen de A2 en de spoorlijn Amsterdam-Utrecht. Duivendrecht wordt als belangrijk verzorgingsgebied van Groengebied Amstelland beschouwd.

Groengebied Amstelland wil een onderzoek naar een metrohalte Rozenoordbrug en dringt aan op een naam van de metrohalte die verwijst naar het recreatiegebied.

Ontwikkelingen rond de Rozenoordbrug moeten dan mede in het teken staan van de recreatie.

#### 5.4 Ontwikkeling Diemerscheg

In de Diemerscheg wordt gezocht naar het extra benutten van de positieve kanten van de ruimtelijke versnippering. Het is de ambitie om aan elke 'kamer' in het gebied een karakteristiek te geven, liefst met een gebruiker die iets toevoegt aan de het openbare karakter.

*Een mooi voorbeeld is de meubeltoonzaal Bloomberg net buiten het werkingsgebied van het schap bij fort Diemerdam. Een dergelijk passend programma wil Groengebied Amstelland zo mogelijk faciliteren of ondersteunen in de Diemerscheg.*

Het vormen en verbeteren van een recreatief hoofd-raster van verbindingen, waardoor een tocht door de Diemerscheg geen zoektocht wordt, is een belangrijke ambitie van het Groengebied Amstelland. Dit hoofd-raster begint in het omringend stedelijk gebied (Weespertrekvaart, natuurboulevard, aansluitende verbindingen met Amsterdam Zuidoost).

De bestaande kwaliteiten zoals de historische linten langs rivieren moeten worden gekoesterd. Het gebruik van deze historische plekken moet zo publiek mogelijk zijn. Bij een gebied met een hoge dynamiek past een dynamisch gebruik. Tijdelijke functies gericht op recreatie en beleving zijn welkom.

Het bestuur streeft naar een meer regionaal gebruik van de Diemerscheg. Dit kan gerealiseerd worden door het creëren van aantrekkelijke routes die ook

de vestingstadjes aan de Vecht aandoen. Maar ook voorzieningen (wellness, zorgboerderijen, overnachtingsmogelijkheid) kunnen bijdragen aan regionaal gebruik. Groengebied Amstelland zal de vorming van deze routes actief ondersteunen en bij haar projecten en profilering betrekken.

Het bestuur ambieert het doortrekken van tramlijn 9 naar het Diemerbos. Bij de halte kan een recreatief programma worden toegevoegd om deze zo mogelijk rendabel te maken. Groengebied Amstelland wil dit faciliteren en een strategische alliantie met de vervoersautoriteit (stadsregio Amsterdam) aangaan.

#### 5.5 Ontwikkeling Recreatieve verbindingsboog

In de recreatieboog is het streven om het huidige areaal groen te behouden en te verbeteren in kwaliteit. Als delen bebouwd worden moet er gecompenseerd worden, waarbij het totaal aan ontwikkelingen de kwaliteit van het gebied verbetert. Realisatie van hoogwaardige stedelijke horeca is een streven voor het gebied. Groengebied Amstelland stelt zich hierbij op als belangenbehartiger.

De recreatieboog moet meer deel uit maken van stadsdeel Amsterdam Zuidoost door stukken van het groengebied een rol te geven in de buurtopbouw (zoals het initiatief de Ruige Hof). Dit is vooral een stedelijk belang maar het recreatieschap wil hieraan meewerken. Routes door bijzondere stadslandschappen van Zuidoost moeten aansluiten bij de bestaande groene routes door het Groengebied Amstelland.

De verbreding van snelwegen (zoals de Gaaspedammerweg) moet leiden tot verbetering van de kwaliteit van de routes. Groen dat hierdoor recreatief

onbruikbaar raakt moet in grond en investeringsmid-delen gecompenseerd worden aan het groengebied.

Via enkele kleine verbindende ingrepen moet de samenhang met de rivier het Gein (provincie Utrecht) versterkt worden. Hiermee kan ook de route naar Weesp verbeteren. De brug over het Amsterdam-Rijnkanaal naar Weesp zou te zijner tijd aan beide zijden een fietspad moeten hebben.

# 6 Rol van het groengebied

## 6.1 rol van de gemeenschappelijke regeling

Parallel aan de visievorming heeft het Groengebied Amstelland haar positie binnen het krachtenveld in de ruimtelijke sector van het gebied onderzocht. Sinds de oprichting van het Groengebied Amstelland (als stichting van 1970-1974, daarna als gemeenschappelijke regeling) zijn er veelvuldig wijzigingen geweest in wetten en instituties met betrekking tot natuur en recreatie. Dit geldt ook voor het maatschappelijk denken over recreatie en beheer en de financiële en ruimtelijke context waarin een recreatieschap opereert.

Het krachtenveld waarin het groengebied zich bevindt, kan worden gekenmerkt als complex en zeer dynamisch. Er zijn veel partijen, samenwerkingsverbanden en organisaties die zich bezig houden met ontwikkeling van het gebied. Ook het aantal bestuurlijke organisaties dat zich met het gebied bezig houdt is groot. Al bij aanvang van de visievorming was dan ook duidelijk dat voor een groot deel de ambities van het schap samenwerking met andere partijen wenselijk en noodzakelijk is.

Groengebied Amstelland zal zich van een primair behorende organisatie ontwikkelen tot een veelzijdige partij die taken oppakt, die naar de mening van het bestuur moeten worden opgepakt door het groengebied en niet door anderen. De externe oriëntatie van de organisatie zal groter worden. Het bestuur van het groengebied wil invulling geven aan haar ambities door de reeds bestaande rol en taken van

de gemeenschappelijke regeling breder en krachtiger in te vullen. Het groengebied is bereid nieuwe thema's als duurzame waterbeheersing, energiewinning en voorzieningen gericht op combinaties van zorg en groen, op te pakken, mits deze passen bij de doelstellingen van het schap, meerwaarde leveren en extra inkomsten met zich meebrengen die ten goede komen aan het gebied. Daarnaast wil het groengebied als aanjager en partner in coalities gelden om projecten concreet tot uitvoer te brengen.

## 6.2 Realiseren van ambities

Meer ambitie lijkt onlosmakelijk verbonden te zijn met meer kosten. Deze koppeling wordt echter niet automatisch gelegd. Taken zullen in beginsel zoveel mogelijk worden uitgevoerd binnen de huidige begrotingsruimte van het groengebied, indien mogelijk aangevuld met externe subsidies. Indien deze mogelijkheden volledig zijn benut en er dan nog taken resterend, kan het bestuur besluiten de reeds beschikbare middelen aan te wenden voor dekking van de extra kosten.

Wanneer de besturen van de deelnemers van de gemeenschappelijke regeling in meerderheid aandringen op het uitvoeren van extra taken, en dit niet meer valt op te lossen door te schuiven binnen de begroting, zal verruiming van de begrotingsruimte aan de orde komen.

In de beleidsontwikkeling staan de ambities van het bestuur centraal. Op basis van deze ambities en de rol die het recreatieschap voor zichzelf definieert is een meerjaren uitvoeringsprogramma opgesteld. Hierbij wordt gestreefd naar optimaal gebruik van externe middelen bij gemeenten, rijk en provincie.

Om te kunnen inspelen op veranderende inzichten, prioriteiten en realisatie- en financieringskansen, wordt het meerjaren uitvoeringsprogramma regelmatig geactualiseerd. Hiermee wordt ingespeeld op de nieuwe financieringssystematiek die geïntroduceerd is met de instelling van het Investeringsbudget Landelijk Gebied (ILG), de dynamiek in de rijksregelgeving en rijksfinanciering, maar ook op de collegeprogramma's van de deelnemende gemeenten en de provincie Noord-Holland. Tevens is aandacht nodig voor de snelle wijzigingen in maatschappelijke prioriteiten van Europese fondsen. Voor het verwezenlijken van de doelstellingen uit deze visie, zet Groengebied Amstelland in op het werven van fondsen met een activerende rol richting gemeenten en overige partijen. Ook wordt aandacht besteed aan vergroting van de verdien capaciteit van het gebied, opdat er een brede financiële basis wordt gelegd voor (duurzame) instandhouding van het gebied.

# Bijlage 1

## Mogelijke locaties recreatietransferia

### Drukke wegen

1. Langs de A1 op oude snelwegtracé
2. Langs de A1 bij de ontsluiting IJburg
3. Langs de A9 bij de afslag Oudekerk
4. Langs de A9 bij de Gaasperplas

### Hoogwaardig OV

5. Nabij station Gaasperplas (combinatie met 5)
6. Nabij station Gein
7. Op metrohalte rozenoordbrug (nog niet aanwezig)

### Goede plekken binnen het gebied bij de belangrijkste routes

8. Op de parkeerplaats achter horecagelegenheid het Kalfje (Amsteldijk Noord / Amstelveen)
9. Bij het pontje ter hoogte van de Nesserlaan (Amstelveen)



